

# LEGINSTRUCTIES

# FLOER

VAN NEDERLANDSE BODEM

Voor het leggen van Floer Landhuis en Floer Steden laminaat met Multiclic-techniek heeft u de volgende gereedschappen en hulpmiddelen nodig:

Hamer, decoupeerzaag of elektrische zaag, eventueel boormachine, duimstok, potlood, afstandswiggen, aanslagijzer, winkelhaak of slagblokje, eventueel PE-folie (0,2 mm)

## Stap 1

Begin met het plaatsen van de eerste volledige lamel in de linkerhoek van de kamer met de tandzijden naar de wand gericht. Van de eerste lamel moet zowel aan de korte alsook aan de lange zijde de tanden worden afgezaagd. Zaag van alle volgende lamellen die in de eerste rij worden geplaatst, uitsluitend de tand aan de lange zijde af. Met behulp van afstandswiggen kunt u eenvoudig een afstand van 10 millimeter tot de wand aanhouden.

## Stap 2

Voeg de volgende volledige lamel met behulp van een slagblokje en een hamer kops met de eerste lamel samen. Leg de overige lamellen van deze rij net zo over de gehele kamerbreedte. In gevallen waarin het werken met hamer en slagblokje door ruimtegebrek niet mogelijk is, kunt u de kopse verbinding ook met een aanslagijzer samenklikken

## Stap 3

Let erop dat de lamellen van de eerste rij in een rechte lijn zijn aangebracht (afb. A). Zaag de eerste lamel van de tweede rij af op ca. 80 centimeter. Voor het plaatsen van de tweede rij legt u de tand aan de lange zijde in de groef van de eerste rij lamellen (afb. B, \*1)

## Stap 4

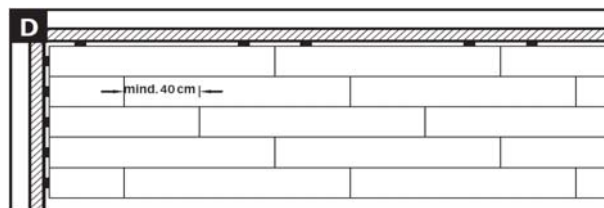
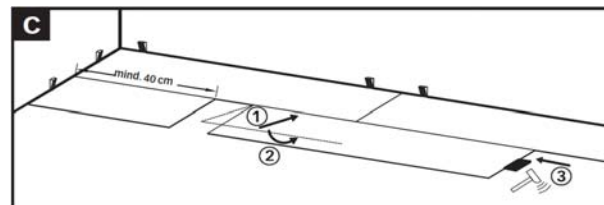
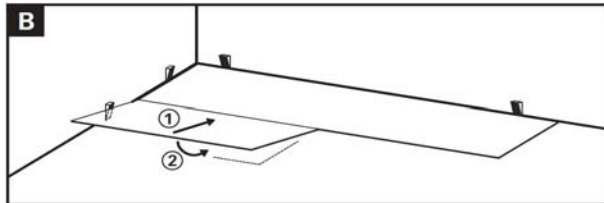
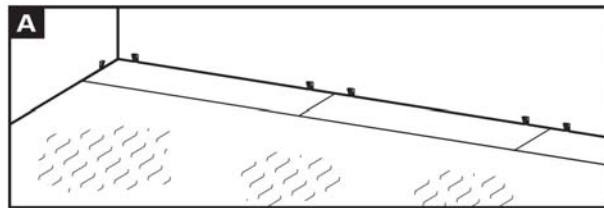
Draai de lamel nu volledig in de reeds gelegde rij lamellen door deze licht op te tillen en te laten zakken (afb. B, \*2)

## Stap 5

De volgende volledige lamel van de tweede rij wordt op zijn beurt eerst aan de lange zijde in de eerder gelegde lamel ingedraaid. Let er op dat de verbinding aan de lange zijde overal goed sluit. Zodra de lamel is geplaatst (afb. C, \*1 en \*2) en egaal op de grond ligt, wordt deze met een slagblokje en lichte hamerslagen kops samengeklikt (afb. C, \*3).

## Stap 6

Hierna kunt u volgens deze methode de overige rijen een voor een plaatsen. Breng de afzonderlijke rijen lamellen aan totdat de ruimte compleet is bedekt - altijd eerst aan de lange zijde de tand in de groef indraaien en aansluitend de lamellen kops samenvoegen.



\*1 aan de lange zijde tand samenvoegen

\*2 indraaien

\*3 aan de kopse kant verbinden

lamellen kops samenvoegen. Voor een hogere stabiliteit van het gehele oppervlak moet de afstand tussen de kopse voegen minstens 40 cm bedragen. (afb. D)

## Stap 7

De laatste lamellen van iedere rij worden zo op maat gezaagd dat er een afstand van minstens 10 mm tot de wand wordt aangehouden. Voor het invoegen van de laatste rij gebruikt u een rest stukje lamel waarop u de resterende lamelbreedte kunt aantekenen. Na het leggen van de laatste lamel kunt u de vloer direct betreden en kunt u beginnen met het aanbrengen van de plinten.

## Stap 8

Verwijder aansluitend de afstandswiggen langs de wanden.

Voor de demontage moet u de gehele rij vloerdelen naar boven toe uit het langsprofiel draaien. Daarna kunnen de planken aan de kopse kant uitgehaakt worden. Het vergrendelmeganisme blijft zo intact, zodat de vloerdelen later weer kunnen worden gebruikt.